



Estrategia de Desarrollo Urbano Sostenible Integrado de Las Palmas de Gran Canaria

EL CONO SUR. Patrimonio cultural, natural y de paisaje costero

Estrategia de Desarrollo Urbano Sostenible Integrado de Las Palmas de Gran Canaria

CONO SUR.

Bienes de Interés Cultural (Monumentos)

Denominación: Torreón de San Pedro Mártir

hoja 1 de 2

Situación Marina s/n

Barrio San Cristóbal

Sector Urbanístico 02 San Cristóbal

Hojas RS [PGMO] 23-S

INFORMACIÓN

Autores Desconocido

Fechas 1577 / 1638 / 1848

Documentación Tous Meliá, J. (1997) pp. 170-171

Usos planta baja -

Usos anteriores

Defensivo

Usos otras plantas -

Conservación

Mala

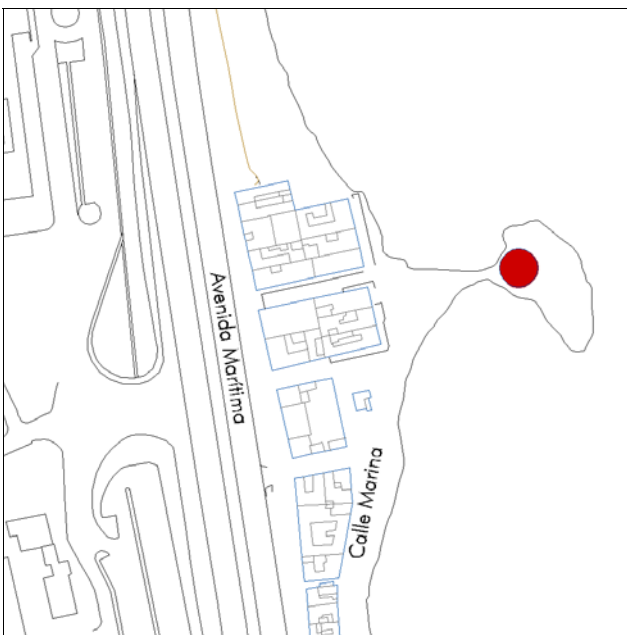
PROTECCIÓN

Descripción Pequeño edificio junto al mar de planta circular, hecho de sillares. Se accedía por un puente levadizo y en su interior había un almacén y un pequeño alojamiento sobre el que descansaba la plataforma. Se conserva un pequeño hueco de ventilación.

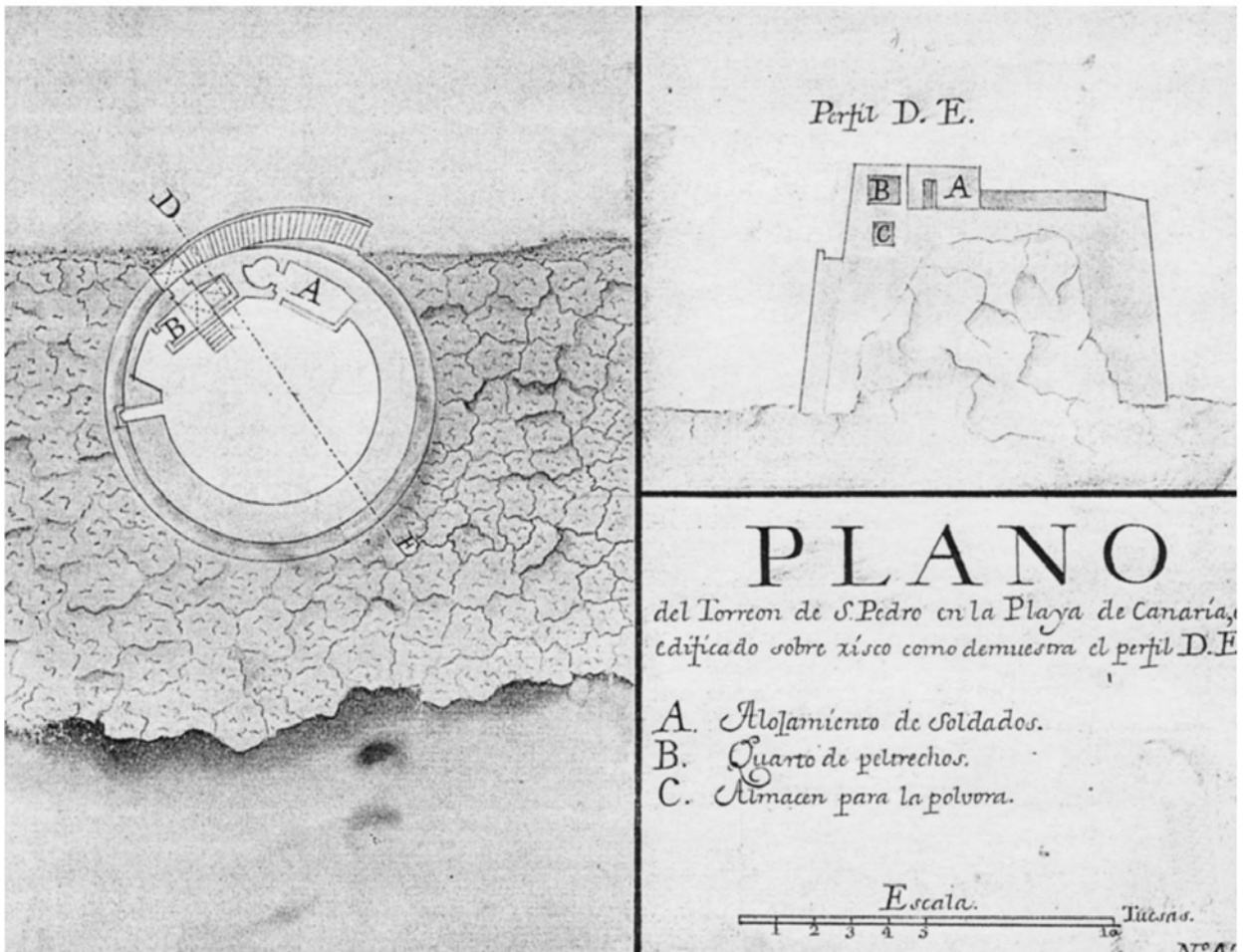
Observaciones La protección data de 1949 (BOE: 5.5.1949), junto con los demás castillos del Estado.

Catalogación A.Monumental

Otras protecciones Monumento Histórico Nacional



INFORMACIÓN COMPLEMENTARIA



1. Plano levantado por ingenieros militares en A. de la Riviere (1742).

Denominación: Casa del Niño

hoja 1 de 3

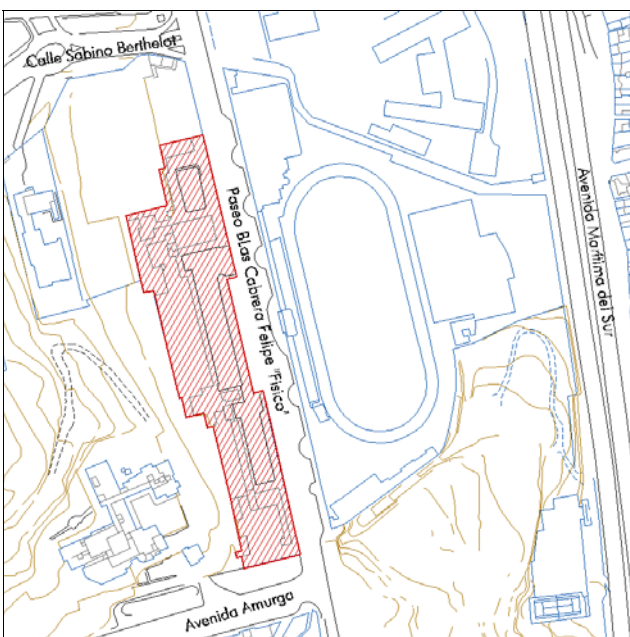
Situación	Paseo de San José, s/n
Barrio	Zárate
Sector Urbanístico	02 San Cristóbal
Hojas RS [PGMO]	24-S

INFORMACIÓN

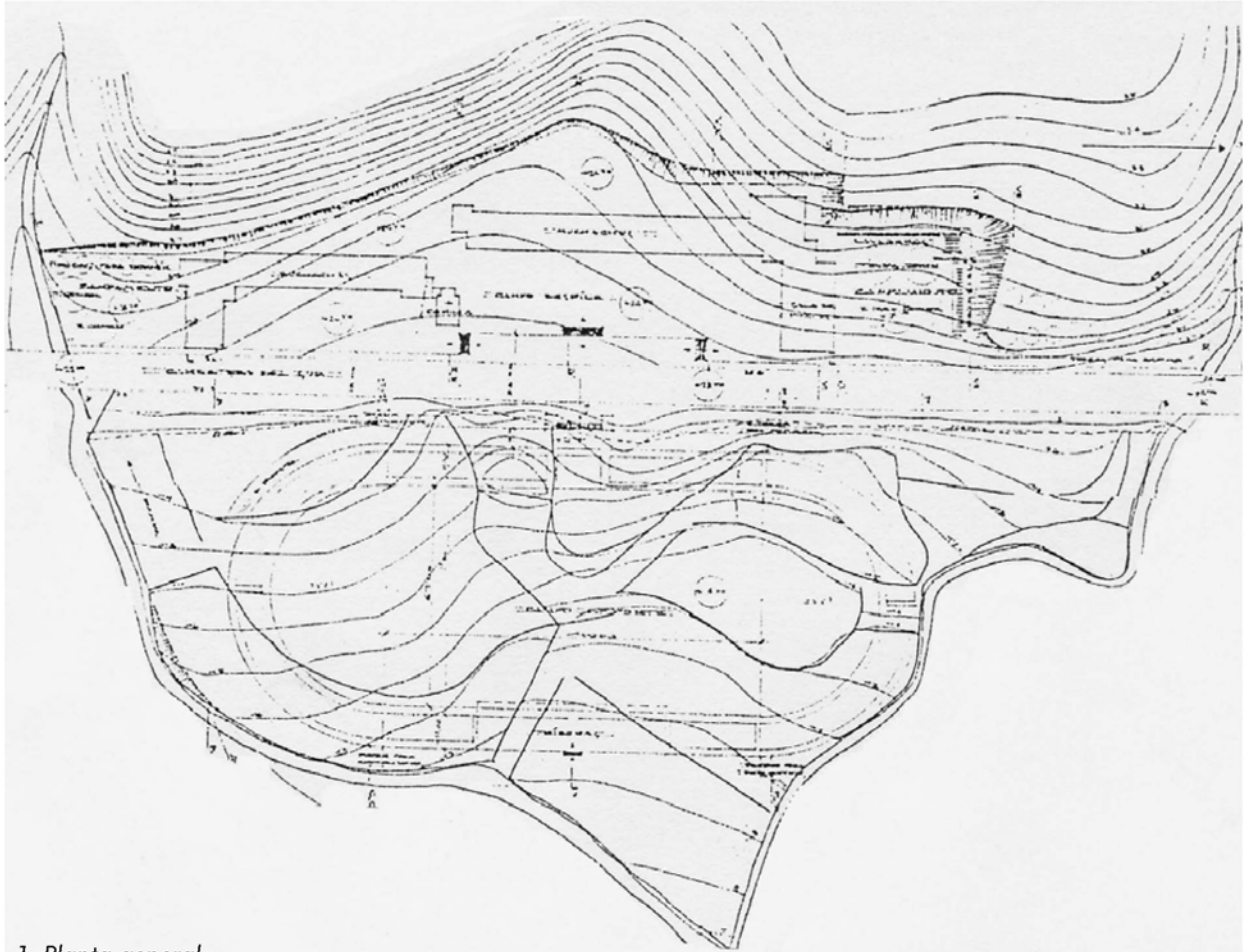
Autores		Miguel Martín F. de la Torre	
Fechas		1938 - 1939	
Documentación		AAW (1995) , AHPLP.:PyO. Leg. 123, Exp. 42, 1939, P.Parrilla (1977) pp. 151-152	
Usos planta baja	-	Usos anteriores	Escolar , Residencial
Usos otras plantas	-	Conservación	Regular

PROTECCIÓN

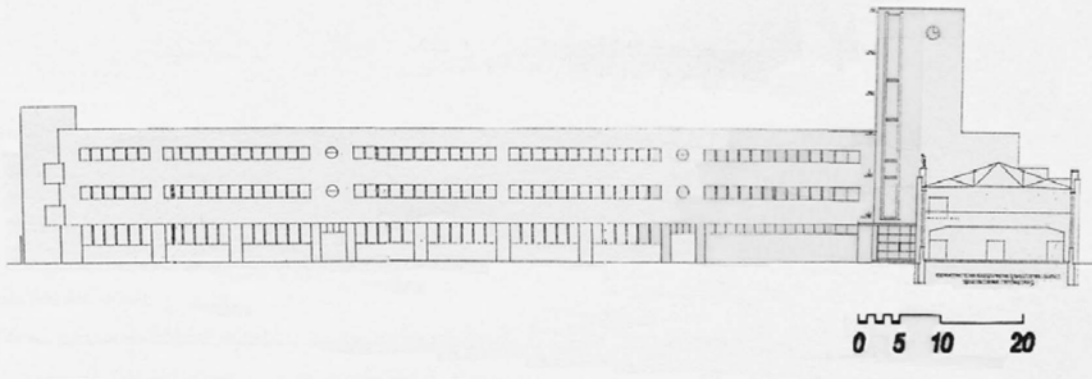
Descripción	Se trata de un conjunto arquitectónico de grandes dimensiones. Es un modelo de la arquitectura racionalista formado por dos pabellones principales (dormitorios y aulas masculinos y femeninos en su origen) de planta rectangular, donde la disposición de huecos en fachada crea un efecto de marcada horizontalidad. Estos se complementan con el edificio de enfermería y dos volúmenes extremos dispuestos ortogonalmente para comedor y salón de actos, éste último con fachada de carácter "oficial". A su vez, la torre en el diedro Norte se configura como elemento urbano.
Observaciones	Fue un encargo de una institución del régimen franquista que, de un modo insólito, pudo proyectarse como "racionalista".
Catalogación	B.Integral
Otras protecciones	Inventario del Gobierno Canario



INFORMACIÓN COMPLEMENTARIA



1. Planta general.

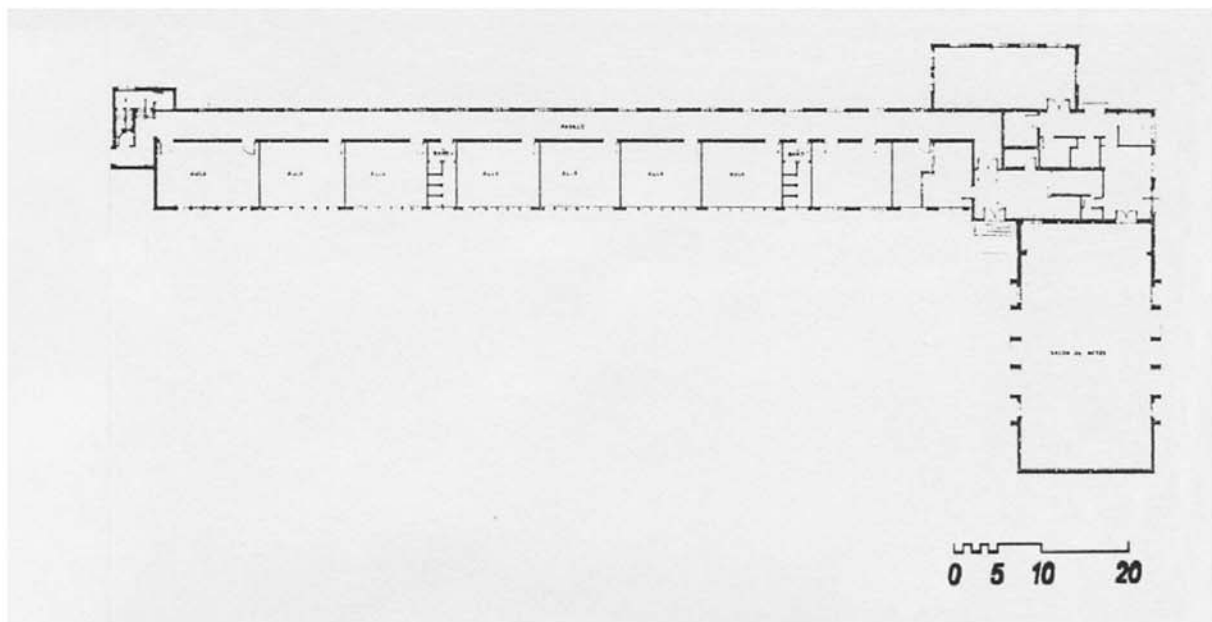


2. Alzado.

Este documento sólo tiene valor orientativo. No es vinculante, ni generará derechos. En esta misma página web se puede obtener la versión diligenciada mediante firma electrónica por la secretaria general del Pleno del Ayuntamiento de Las Palmas de Gran Canaria.

ADAPTACIÓN PLENA AL TR-LOTCEC Y LAS DIRECTRICES DE ORDENACIÓN (Ley 19/2003) Documento que integra el aprobado provisionalmente por acuerdo del Pleno de 23 de marzo de 2011, con el de 13 de septiembre de 2012, y con el adoptado el 8 de noviembre de 2012, por el que se acuerda la subsanación de los condicionantes de la publicación del acuerdo de la COTMAC de 29 de octubre de 2012, de aprobación definitiva de la Adaptación Plena del PGO de Las Palmas de Gran Canaria.

INFORMACIÓN COMPLEMENTARIA



3. Planta de un pabellón.



Este documento sólo tiene valor orientativo. No es vinculante, ni generará derechos. En esta misma página web se puede obtener la versión diligenciada mediante firma electrónica por la secretaria general del Pleno del Ayuntamiento de Las Palmas de Gran Canaria.

ADAPTACIÓN PLENA AL TR-LOTCEC Y LAS DIRECTRICES DE ORDENACIÓN (Ley 19/2003) Documento que integra el aprobado provisionalmente por acuerdo del Pleno de 23 de marzo de 2011, con el de 13 de septiembre de 2012; y con el adoptado el 8 de noviembre de 2012, por el que se acuerda la subsanación de los condicionantes de la publicación del acuerdo de la COTMAC de 29 de octubre de 2012, de aprobación definitiva de la Adaptación Plena del PGO de Las Palmas de Gran Canaria.

Denominación: Cementerio Inglés

hoja 1 de 2

Situación	c/ Marconi, 13 / Alba
Barrio	San Juan - San José
Sector Urbanístico	08 Los Riscos
Hojas RS [PGMO]	21-S, 22-S

INFORMACIÓN

Autores		Desconocido	
Fechas		1835 / 1888 / 1905 / 1962	
Documentación		A.Ruddock (1987) pp. 29-34, Levantamiento DACT	
Usos planta baja	Cementerio	Usos anteriores	Cementerio
Usos otras plantas	-	Conservación	Regular

PROTECCIÓN

Descripción El primer recinto de planta rectangular fue ampliado según el mismo sistema simétrico, al que se añadió áreas trapezoidales, todas ellas en plataformas que van ascendiendo la pendiente. El volumen principal de acceso tiene una altura rematada por una cornisa y almenas triangulares y semicirculares. En el tramo central entre pilastras abre el acceso, con arco abocinado de medio punto bajo dintel apuntado y frontón triangular recto. Los demás huecos son también de media caña bajo dintel apuntado. Las pilastras rematan en pilastrones de punta triangular.

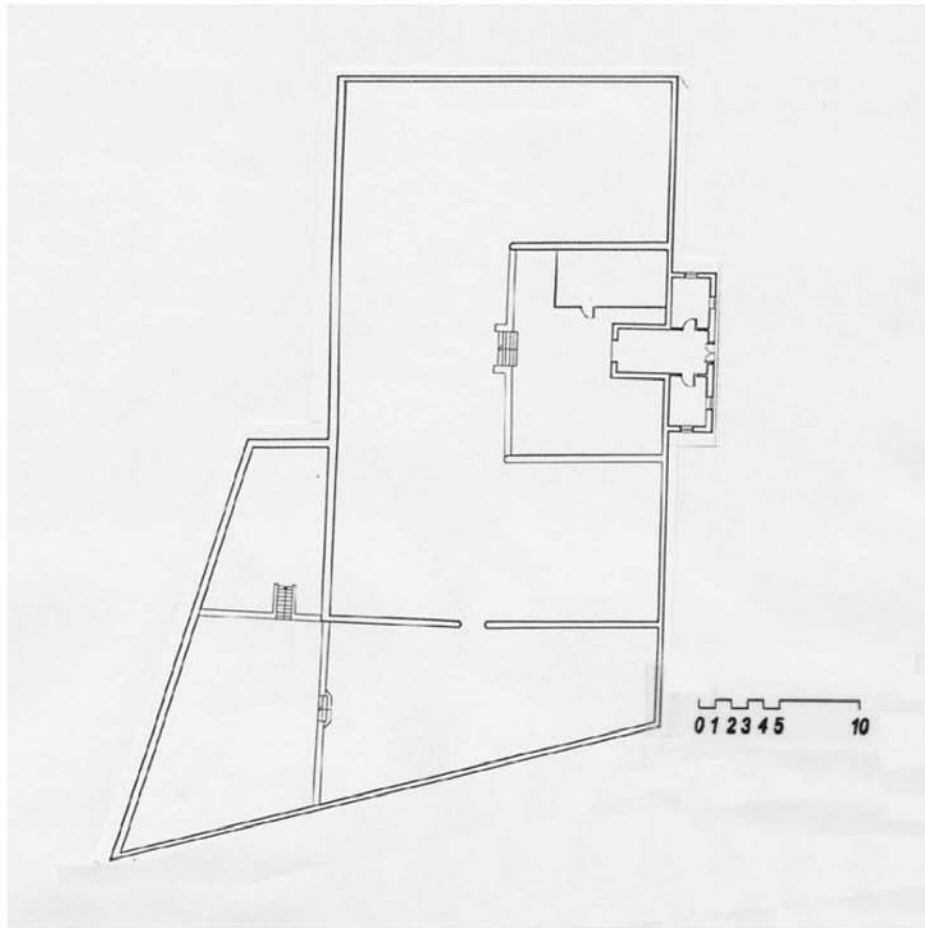
Observaciones Su valor es sobre todo histórico. Las fechas anotadas son las del primer recinto y las sucesivas ampliaciones, hasta la intervención más reciente. La capilla está dedicada a S. Joseph.

Catalogación B.Integral

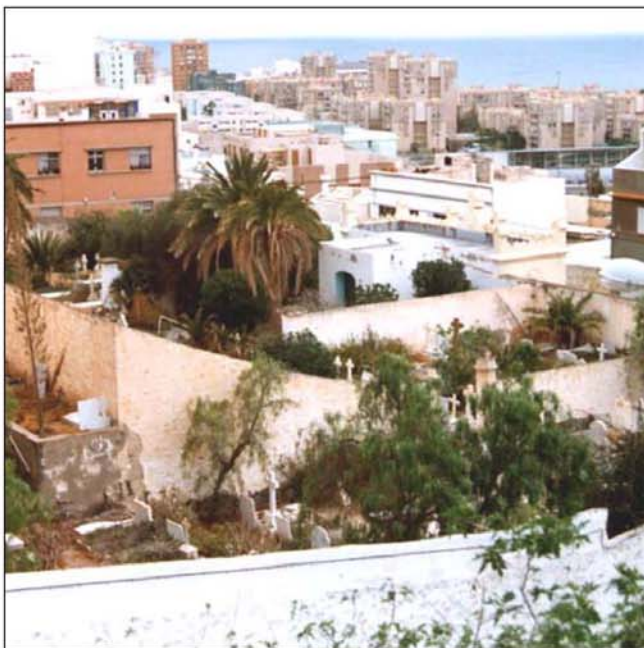
Otras protecciones -



INFORMACIÓN COMPLEMENTARIA



1. Planta general.



Este documento sólo tiene valor orientativo. No es vinculante, ni generará derechos. En esta misma página web se puede obtener la versión diligenciada mediante firma electrónica por la secretaria general del Pleno del Ayuntamiento de Las Palmas de Gran Canaria.

ADAPTACIÓN PLENA AL TR-LOTCEC Y LAS DIRECTRICES DE ORDENACIÓN (Ley 19/2003) Documento que integra el aprobado provisionalmente por acuerdo del Pleno de 23 de marzo de 2011, con el de 13 de septiembre de 2012; y con el adoptado el 8 de noviembre de 2012, por el que se acuerda la subsanación de los condicionantes de la publicación del acuerdo de la COTMAC de 29 de octubre de 2012, de aprobación definitiva de la Adaptación Plena del PGO de Las Palmas de Gran Canaria.

Denominación: Batería de San Juan

hoja 1 de 2

Situación Camino del Polvorín, s/n

Barrio

Sector Urbanístico 08 Los Riscos

Hojas RS [PGMO] 21-R

INFORMACIÓN

Autores Desconocido

Fechas 1898

Documentación -

Usos planta baja -

Usos anteriores Militar

Usos otras plantas -

Conservación Mala

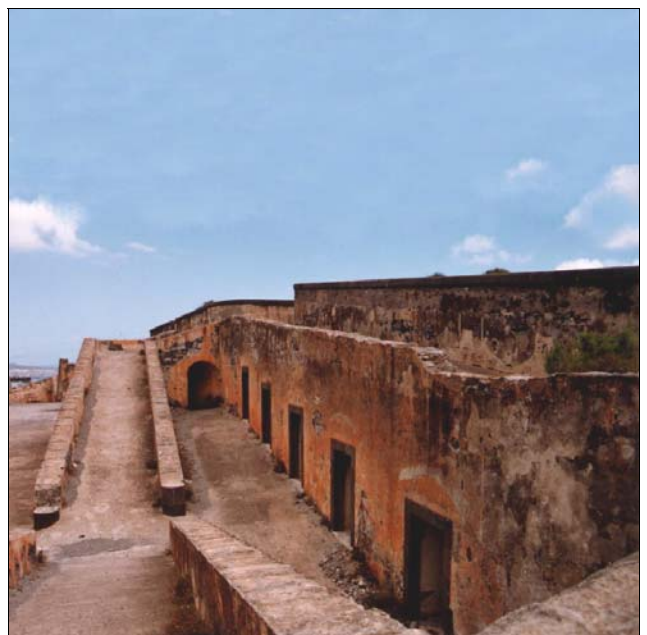
PROTECCIÓN

Descripción Se trata de una extensa instalación en buena parte derruida compuesta por edificaciones con patio y galerías subterráneas, así como por una serie de rampas y plataformas con cuatro casamatas extremas semicilíndricas. Los cuerpos construidos se disponen en una cierta simetría. Los huecos, de dintel recto o curvo, están recercados en cantería, material que vemos sobre los pretiles de cierre de los elementos de la construcción.

Observaciones Se incluye en la protección para todos los Castillo Españoles (BOE, 5 de mayo de 1949)

Catalogación B.Integral

Otras protecciones Monumento Histórico Artístico



INFORMACIÓN COMPLEMENTARIA



Este documento sólo tiene valor orientativo. No es vinculante, ni generará derechos. En esta misma página web se puede obtener la versión diligenciada mediante firma electrónica por la secretaria general del Pleno del Ayuntamiento de Las Palmas de Gran Canaria.

ADAPTACIÓN PLENA AL TR-LOTCEC Y LAS DIRECTRICES DE ORDENACIÓN (Ley 19/2003) Documento que integra el aprobado provisionalmente por acuerdo del Pleno de 23 de marzo de 2011, con el de 13 de septiembre de 2012; y con el adoptado el 8 de noviembre de 2012, por el que se acuerda la subsanación de los condicionantes de la publicación del acuerdo de la COTMAC de 29 de octubre de 2012, de aprobación definitiva de la Adaptación Plena del PGO de Las Palmas de Gran Canaria.

Denominación: Iglesia de San José

hoja 1 de 1

Situación	Plaza de San José, s/n / Paseo de San José, 61
Barrio	San Juan - San José
Sector Urbanístico	08 Los Riscos
Hojas RS [PGMO]	20-S

INFORMACIÓN

Autores		Diego Nicolás Eduardo / Luis Alemany	
Fechas		h. 1780 / 1981 - 1984	
Documentación		Fraga, C. (1977) p. 219, (1976), pp. 27-28	
Usos planta baja	Religioso	Usos anteriores	Religioso
Usos otras plantas	Religioso	Conservación	Buena

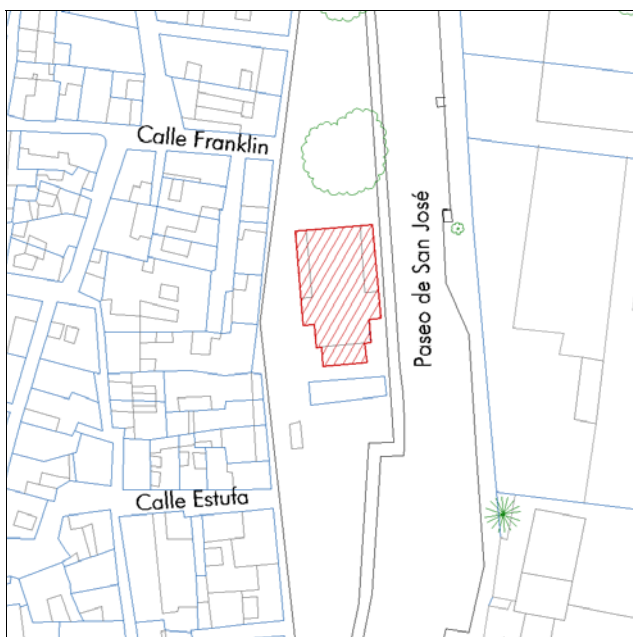
PROTECCIÓN

Descripción La iglesia es de una nave rectangular con capillas laterales y crucero. Está cubierta con una bóveda de cañón con plemento de yeso, iluminándose a través de huecos abocinados en cantería. Las pilastras de cantería que vemos en las paredes laterales se transforman en arcos fajones al interior. La fachada neoclásica destaca por la cantería de la portada, basa, óculo, cornisa, paños esquineros, hastial, espadaña y pináculos, en una simetría axial. En los laterales hay dos cuerpos de una altura - contrafuertes-, con arcos rebajados y cubiertos como loggia, con labor de cantería.

Observaciones Fue parroquia en 1938 y declarado monumento en 1980 (BOE 19.4.1980). En las obras de consolidación y restauración se descubrieron unos arcos en cantería tras el retablo que se dejaron a la vista, así como se recuperaron los porches laterales que aparecían en los primeros planos.

Catalogación A.Monumental

Otras protecciones Monumento Histórico Artístico



Estrategia de Desarrollo Urbano Sostenible Integrado de Las Palmas de Gran Canaria

CONO SUR.

Patrimonio arquitectónico

Denominación: Ciudad Deportiva Gran Canaria

hoja 1 de 2

Situación	Paseo de San José, s/n
Barrio	San Cristóbal
Sector Urbanístico	02 San Cristóbal
Hojas RS [PGMO]	24-S

INFORMACIÓN

Autores	Fermín Suárez Valido		
Fechas	1952 - 1955		
Documentación	Solana, E. (1997) pp. 155, 158, 161		
Usos planta baja	Deportivo	Usos anteriores	Deportivo
Usos otras plantas	Deportivo	Conservación	Buena

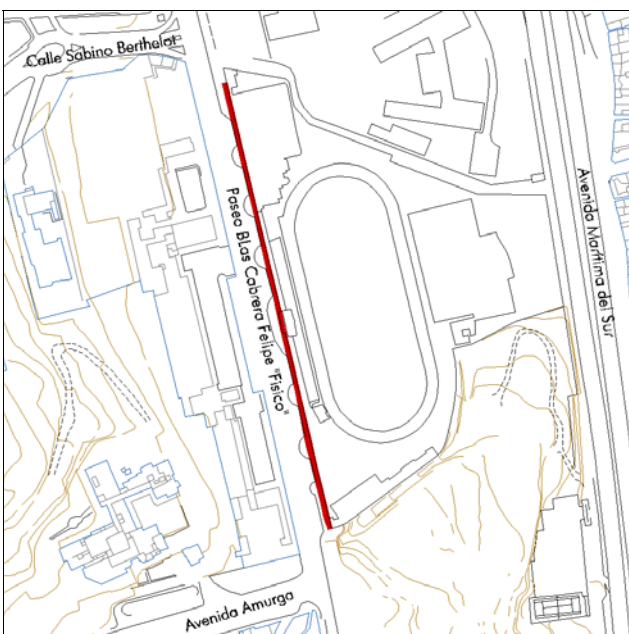
PROTECCIÓN

Descripción De todo el edificio, ahora en buena parte modificado para dar cabida a una serie de actividades deportivas, tiene interés el muro de cerramiento exterior, un paramento con voladizo macizo superior interrumpido por una serie de contrafuertes escalonados y curvos en horizontal y vertical - rematados por esculturas - donde se asume cierto lenguaje expresionista.

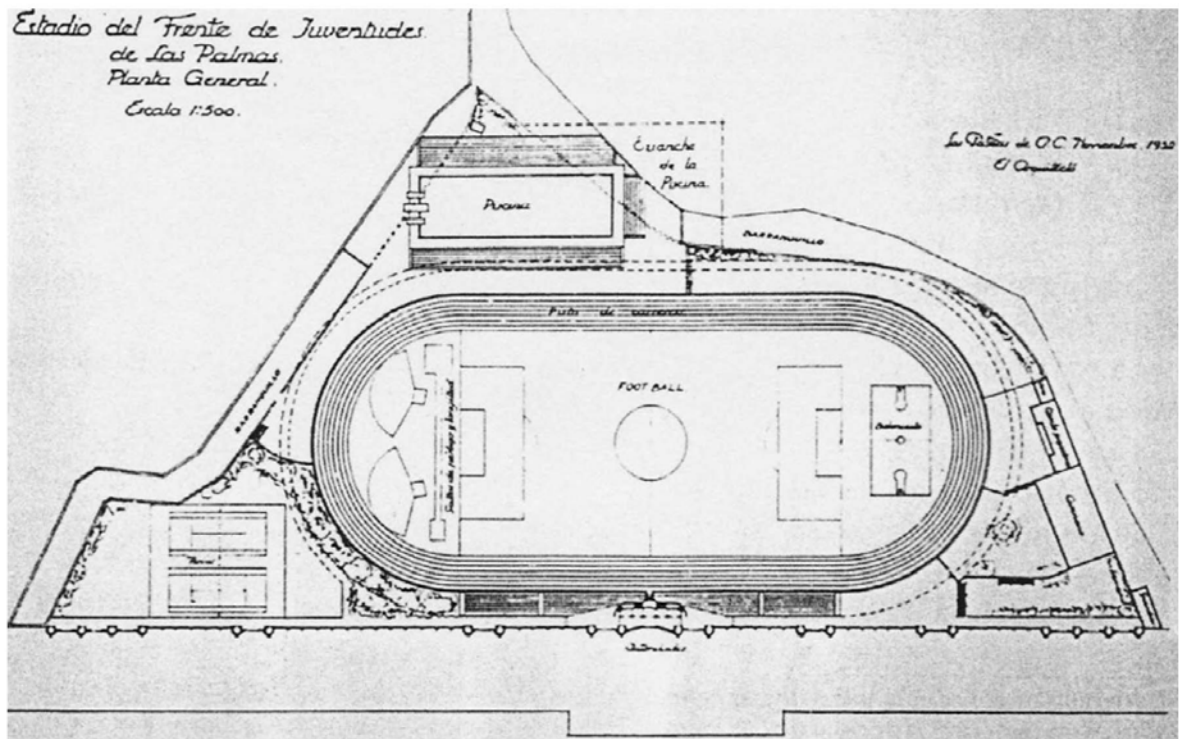
Observaciones Fue proyectado como Estadio para el Frente de Juventudes. Hay propuestas anteriores de Miguel Martín F. de la Torre para un campo de deportes en ese lugar, contemporáneas a la Casa del Niño (a finales de los años treinta).

Catalogación C.Ambiental

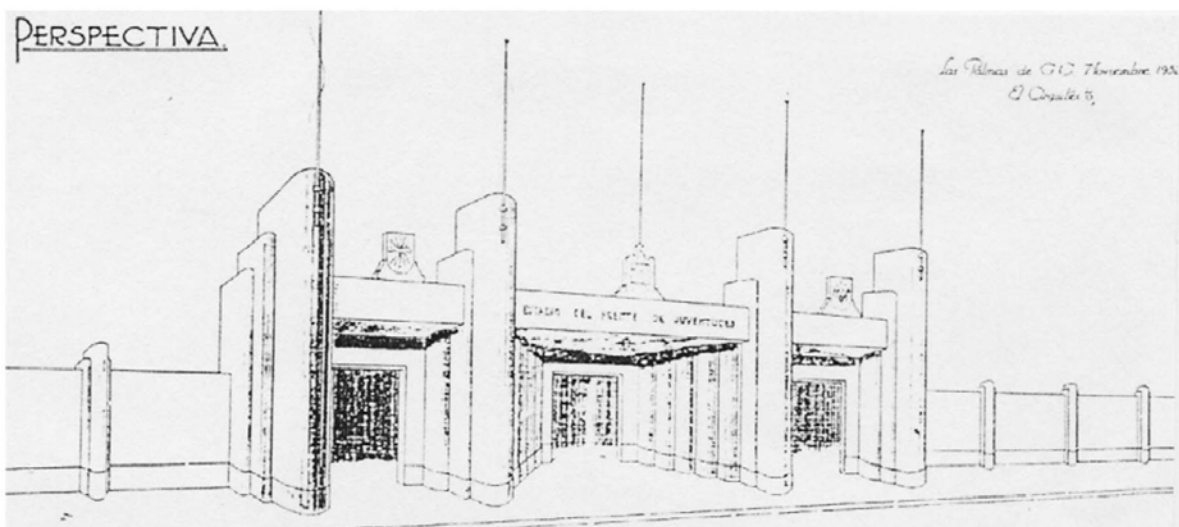
Otras protecciones -



INFORMACIÓN COMPLEMENTARIA



1. Planta general.



2. Perspectiva.

Denominación: Colegio Carlos Navarro Ruiz

hoja 1 de 3

Situación	Paseo de San José, 290
Barrio	Zárate
Sector Urbanístico	02 San Cristóbal
Hojas RS [PGMO]	22-S

INFORMACIÓN

Autores		Pelayo López y Martín Romero	
Fechas		1930 - 1935	
Documentación		AHPLP.: Edificios Escolares, Leg. 1, Exp. 2, 1917	
Usos planta baja	Escolar	Usos anteriores	Escolar
Usos otras plantas	Escolar	Conservación	Buena

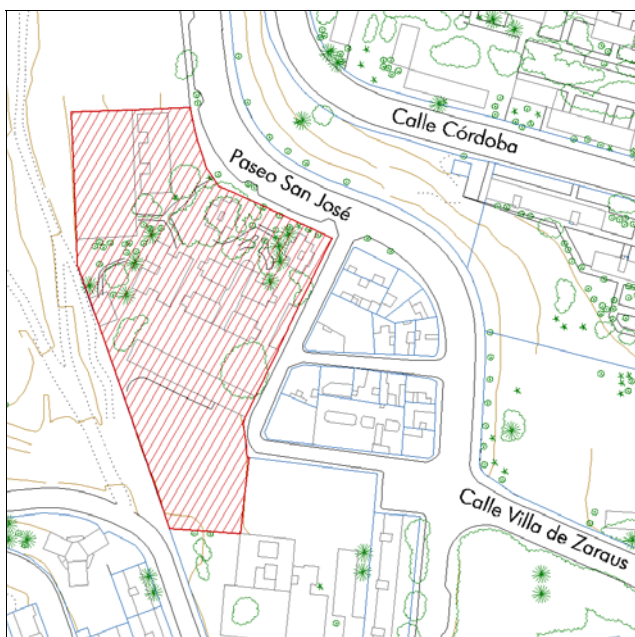
PROTECCIÓN

Descripción La protección afecta tanto al edificio principal en forma de "H" y a los dos pabellones delanteros, como a la superficie de parcela inscrita en un rectángulo de 52 m. de ancho por 80 m. de fondo en el que se ubican dichos edificios además de las fachadas de las edificaciones anexas (baños). El conjunto protegido consta de dos pabellones de acceso, para viviendas, y el volumen del colegio en sí, una estructura en doble peine, con un acceso de planta circular y cubierto con una cúpula sobre columnas dobles, con aulas separadas por patios y resueltas como cuerpos a dos aguas con esquineros de cantería y servidas desde un pasillo central.

Observaciones Fue construido por la Sociedad de Fomento y Turismo y no se inauguró hasta 1935. Ha sido recientemente restaurado. La normativa de aplicación se recoge en el capítulo relativo a parcelas calificadas con uso Educativo, de las Normas de Ordenación Pormenorizada del PGO.

Catalogación C.Ambiental

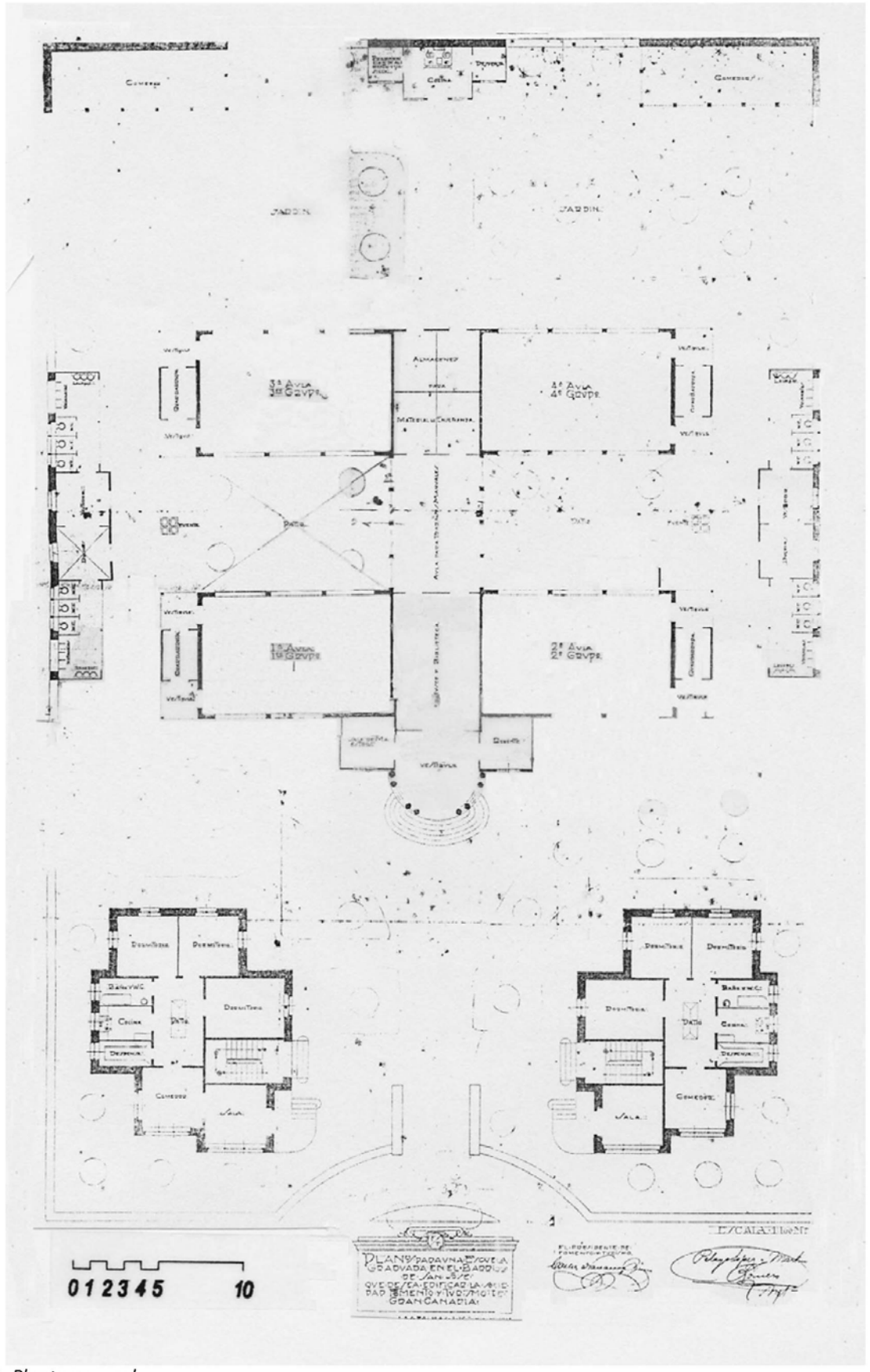
Otras protecciones -



Este documento sólo tiene valor orientativo. No es vinculante, ni generará derechos. En esta misma página web se puede obtener la versión diligenciada mediante firma electrónica por la secretaria general del Pleno del Ayuntamiento de Las Palmas de Gran Canaria.

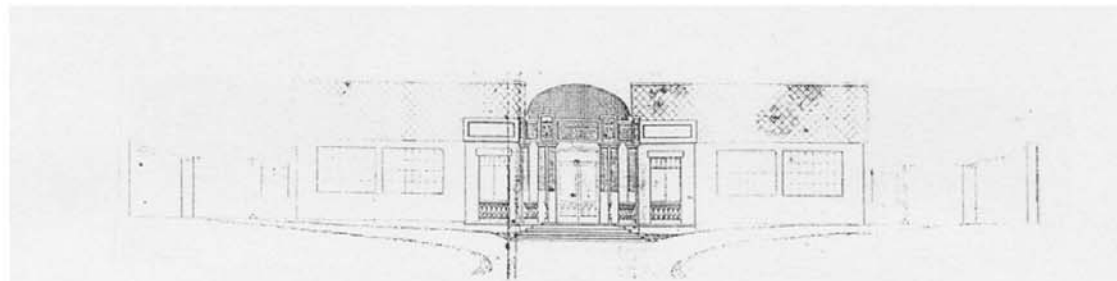
ADAPTACIÓN PLENA AL TR-LOTCEM Y LAS DIRECTRICES DE ORDENACIÓN (Ley 19/2003) Documento que integra el aprobado provisionalmente por acuerdo del Pleno de 23 de marzo de 2011, con el de 13 de septiembre de 2012; y con el adoptado el 8 de noviembre de 2012, por el que se acuerda la subsanación de los condicionantes de la publicación del acuerdo de la COTMAC de 29 de octubre de 2012, de aprobación definitiva de la Adaptación Plena del PGO de Las Palmas de Gran Canaria.

INFORMACIÓN COMPLEMENTARIA

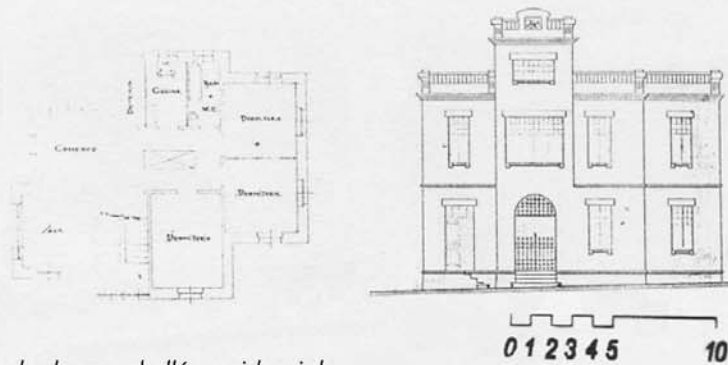


1. Planta general.

INFORMACIÓN COMPLEMENTARIA



2. Alzado general.



3. Planta alta y alzado de un pabellón residencial.



4. Aulas

Este documento sólo tiene valor orientativo. No es vinculante, ni generará derechos. En esta misma página web se puede obtener la versión diligenciada mediante firma electrónica por la secretaria general del Pleno del Ayuntamiento de Las Palmas de Gran Canaria.

ADAPTACIÓN PLENA AL TR-LOTCEC Y LAS DIRECTRICES DE ORDENACIÓN (Ley 19/2003) Documento que integra el aprobado provisionalmente por acuerdo del Pleno de 23 de marzo de 2011, con el de 13 de septiembre de 2012; y con el adoptado el 8 de noviembre de 2012, por el que se acuerda la subsanación de los condicionantes de la publicación del acuerdo de la COTMAC de 29 de octubre de 2012, de aprobación definitiva de la Adaptación Plena del PGO de Las Palmas de Gran Canaria.

Denominación: Edificio de Viviendas

hoja 1 de 1

Situación	c/ Cruces de San Juan, 7-9-11-13
Barrio	San Juan - San José
Sector Urbanístico	08 Los Riscos
Hojas RS [PGMO]	19-S

INFORMACIÓN

Autores		Desconocido	
Fechas		Finales del siglo XVIII	
Documentación		-	
Usos planta baja	Residencial	Usos anteriores	Residencial
Usos otras plantas	Residencial	Conservación	Mala

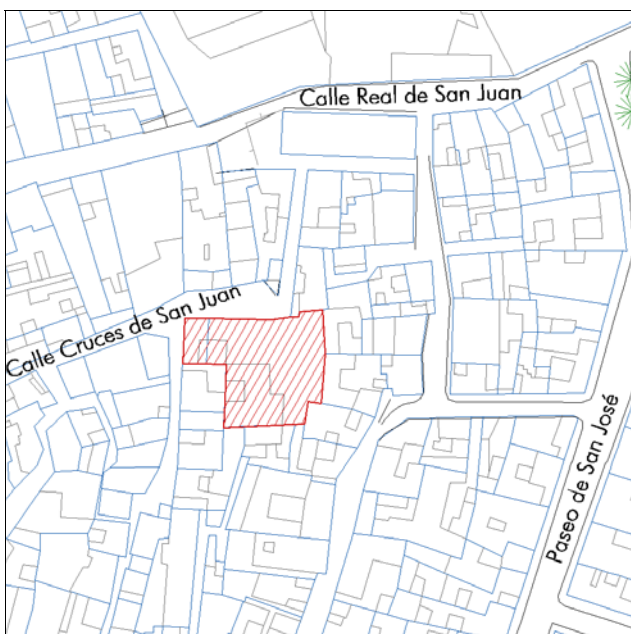
PROTECCIÓN

Descripción Se protege una gran edificación de dos alturas dividida en una serie de casas, que data de los orígenes de la ocupación de los Riscos. Los huecos de acceso se recercan en cantería y los grandes huecos altos tienen ventanas de guillotina y balaustres en el pretil.

Observaciones -

Catalogación C.Ambiental

Otras protecciones -



Denominación: Casa Con Arco

hoja 1 de 1

Situación c/ Marconi, 4

Barrio San Juan - San José

Sector Urbanístico 08 Los Riscos

Hojas RS [PGMO] 21-S

INFORMACIÓN

Autores Desconocido

Fechas h. 1920

Documentación -

Usos planta baja Residencial

Usos anteriores Residencial

Usos otras plantas -

Conservación Regular

PROTECCIÓN

Descripción Casa de una altura con acceso a cota inferior dada la pendiente del solar. De fachada simétrica, destaca por la terraza central techada y con un arco rebajado y balaustre. Dos huecos laterales verticales, de dintel recto y recercados con una moldura completan la composición. La ornamentación está en la moldura de imposta, cuatro pilastras -sólo en la altura habitada-, cornisa y pretil de azotea.

Observaciones -

Catalogación C.Ambiental

Otras protecciones -



Denominación: Ermita de San Juan

hoja 1 de 1

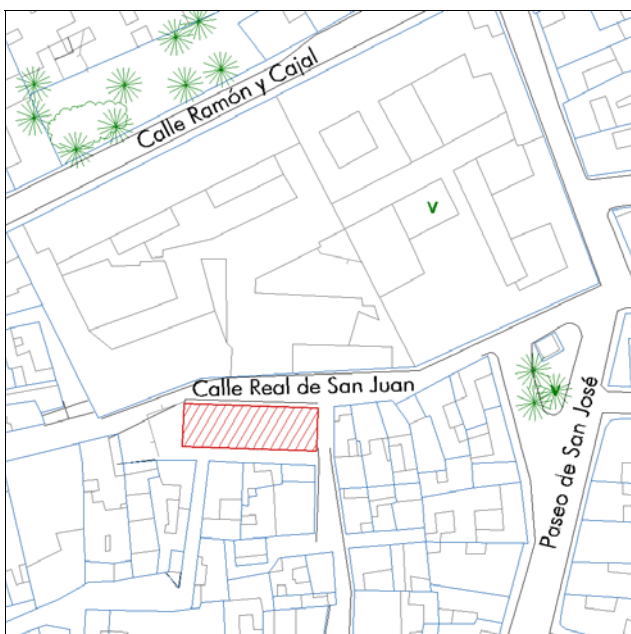
Situación	c/ Real de San Juan, s/n / Rueda
Barrio	San Juan - San José
Sector Urbanístico	08 Los Riscos
Hojas RS [PGMO]	19-S

INFORMACIÓN

Autores		Desconocido / Fernando Navarro (1902)	
Fechas		Finales s. XVII / Finales s. XVIII / 1902	
Documentación		-	
Usos planta baja	Comercial	Usos anteriores	Comercial , Residencial
Usos otras plantas	Residencial	Conservación	Buena

PROTECCIÓN

Descripción	La ermita sigue la tradición mudéjar con artesanado y cubierta a dos aguas. La planta rectangular es de una nave, con un arco toral pétreo que la divide en dos espacios, siendo el presbiterio de planta cuadrada. El atrio se delimita con mamparas de madera y el altar se eleva sobre un escalón de cantería. La fachada tiene portada adintelada, con alfiz, óculo y remate de cornisa en frontón. La espadaña (de 1902), se sitúa en el eje de simetría y posee dos huecos de medio punto con cornisa y remate en frontón.
Observaciones	Aparece ya dibujada en el plano de Pedro A. del Castillo (1686), a la vez que las primeras casas del Risco. Es parroquia desde 1942.
Catalogación	B.Integral
Otras protecciones	Inventario del Gobierno Canario



Denominación: Casa de Planta Alta

hoja 1 de 1

Situación	Carretera del Centro, 1 - c/ Real de San Juan
Barrio	San Juan - San José
Sector Urbanístico	08 Los Riscos
Hojas RS [PGMO]	19-S

INFORMACIÓN

Autores		Desconocido	
Fechas		Mediados del siglo XIX	
Documentación		-	
Usos planta baja	Comercial	Usos anteriores	Comercial , Residencial
Usos otras plantas	Residencial	Conservación	Regular

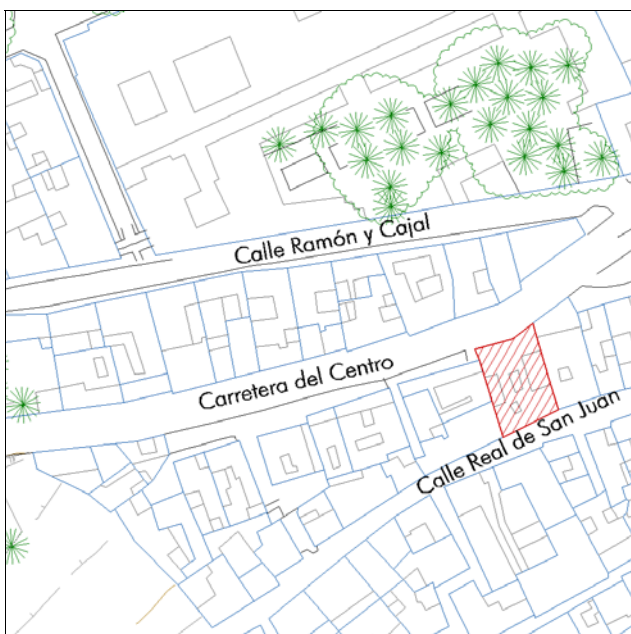
PROTECCIÓN

Descripción Edificio de dos alturas y dos patios en las medianerías. Proyectado para almacén y vivienda, los huecos son diferentes, mayores con arco de medio punto en planta baja y menores con pretil de balaustres de hierro y dintel curvo en planta alta. Aquellos se recercan en cantería y ésta aparece en el zócalo, líneas de imposta y pretil, cornisa volada, pretil de azotea y pilastras -dos extremas y otra en el punto de inflexión de la fachada, separando los huecos en dos y uno.

Observaciones -

Catalogación C.Ambiental

Otras protecciones -



Denominación: Conjunto de Edificios

hoja 1 de 1

Situación	Carretera del Centro, 5-7
Barrio	San Juan - San José
Sector Urbanístico	08 Los Riscos
Hojas RS [PGMO]	19-S

INFORMACIÓN

Autores		Desconocido	
Fechas		Finales del siglo XIX / h. 1920	
Documentación		-	
Usos planta baja	Comercial	Usos anteriores	Comercial , Residencial
Usos otras plantas	Residencial	Conservación	Mala

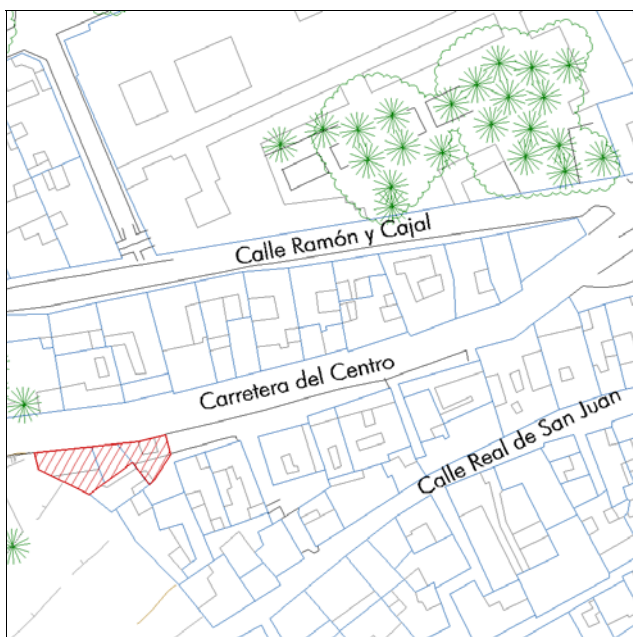
PROTECCIÓN

Descripción Se protege la crujía de fachada de un par de edificaciones terrera y de planta alta. La de una altura fue en origen almacén, con tres grandes huecos de medio punto. La otra es producto de la intervención sobre una casa terrera, ésta de cinco huecos de dintel curvo recercados en cantería, al igual que las pilastras extremas, la cornisa y el pretil, y sobre ella -y la roca medianera- el mismo número de huecos entre pilastras molduradas, imposta y cornisa, éstas de piedra.

Observaciones -

Catalogación D.Parcial

Otras protecciones -



Denominación: Casas del Sagrado Corazón

hoja 1 de 1

Situación	Parque Don Juan Brito, 2-4-6
Barrio	San Juan - San José
Sector Urbanístico	08 Los Riscos
Hojas RS [PGMO]	22-R, 22-S

INFORMACIÓN

Autores		Desconocido	
Fechas		-	
Documentación		-	
Usos planta baja	Residencial	Usos anteriores	Residencial
Usos otras plantas	Residencial	Conservación	Variada

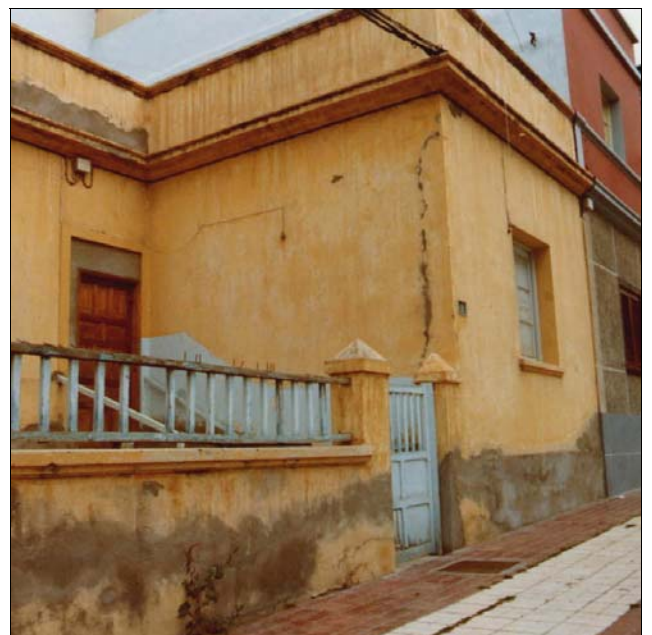
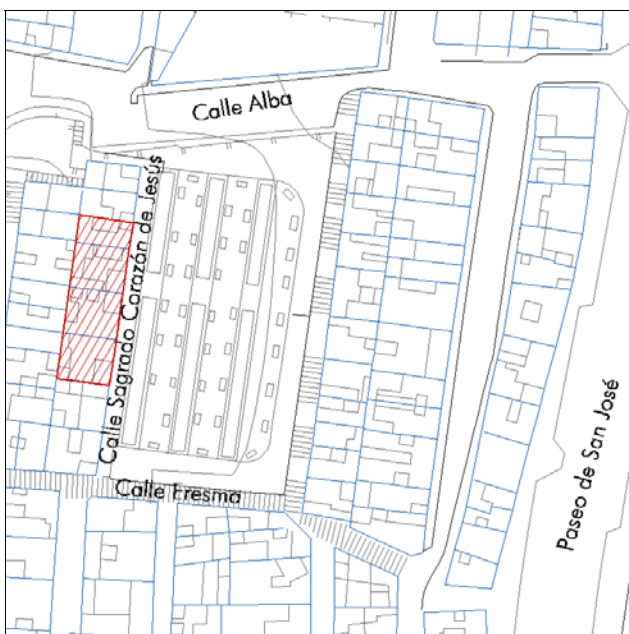
PROTECCIÓN

Descripción Son tres construcciones que responden a un mismo proyecto, con una crujía en "L" frontal que deja un patio de acceso. Originalmente de una altura, con huecos simples y cornisa de remate, hoy han sufrido ampliaciones en una y dos alturas más, e incluso (n. 4.) revestimientos de cantería. Se protege la fachada y el patio de acceso.

Observaciones -

Catalogación D.Parcial

Otras protecciones -



Denominación: Conjunto de Viviendas

hoja 1 de 2

Situación Paseo de San José, 2-4-6-8 / c/ Real de San Juan, 1-3-5

Barrio

Sector Urbanístico 03 Vegueta-Triana

Hojas RS [PGMO] 19-S

INFORMACIÓN

Autores Desconocido / Eduardo Laforet (n. 2)

Fechas Finales del siglo XIX - 1930

Documentación AHPLP.:PyO. Leg. 34, Exp. 189, 1929 (n. 2)

Usos planta baja Comercial , Residencial

Usos anteriores Residencial

Usos otras plantas Residencial

Conservación Variada

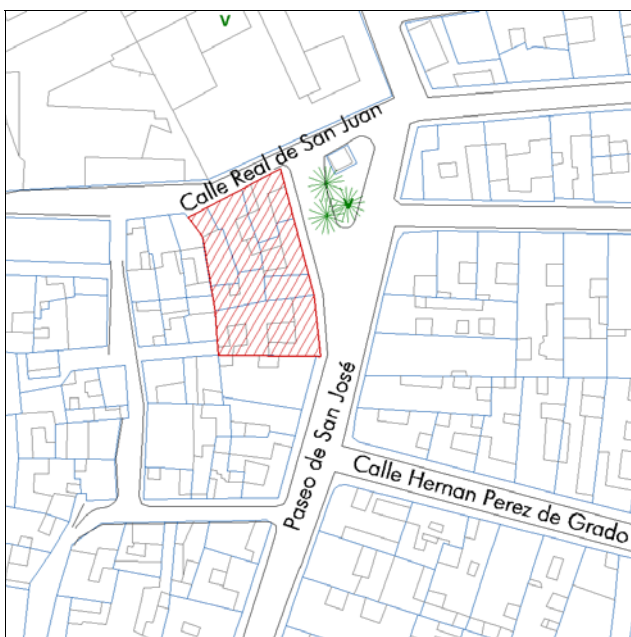
PROTECCIÓN

Descripción Serie compacta de edificios de una y dos alturas que dan fachada a una Plaza en el encuentro de los Barrios de San José y San Juan. Destacan los dos edificios de esquina y c/ Real con fachada de tres y dos huecos de dintel recto el primero -producto de una ampliación sobre casa terrera-, y tres recercados en cantería el segundo, con balcón en el eje de simetría. Se protege la cruja de fachada.

Observaciones -

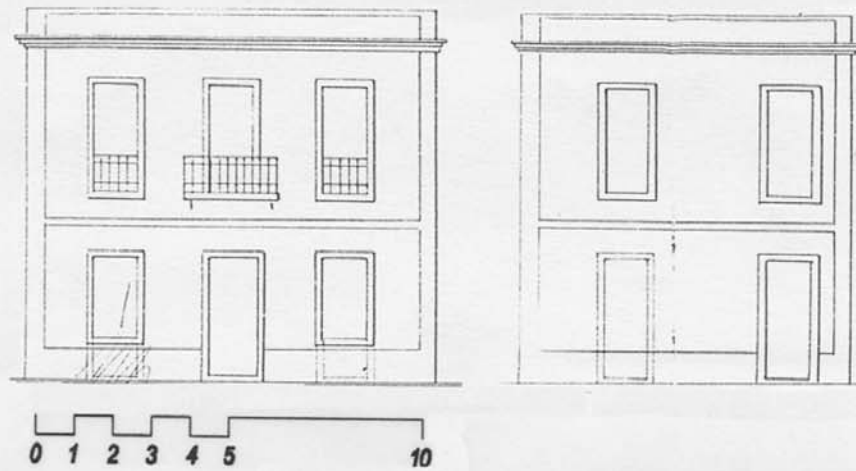
Catalogación D.Parcial

Otras protecciones -



INFORMACIÓN COMPLEMENTARIA

1. Alzados del edificio de esquina (1929).



2. Paseo de San José.



3. C/ Real de San Juan.

Denominación: Conjunto de Viviendas

hoja 1 de 1

Situación	Paseo de San José, 18-20-22
Barrio	San Juan - San José
Sector Urbanístico	08 Los Riscos
Hojas RS [PGMO]	19-S, 20-S

INFORMACIÓN

Autores		Desconocido	
Fechas		Siglo XIX	
Documentación		-	
Usos planta baja	Residencial	Usos anteriores	Residencial
Usos otras plantas	Residencial	Conservación	Buena

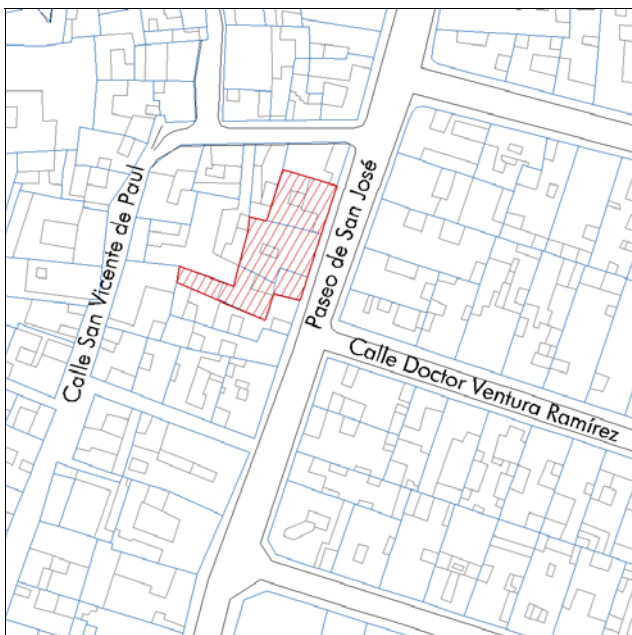
PROTECCIÓN

Descripción Se protege una casa terrera y dos casas de planta alta. La primera tiene tres huecos recercados en cantería y una serie de construcciones -volúmenes y escaleras- sobre la azotea que van ascendiendo la pendiente. Las otras son de dos y tres huecos, con balcón esta última, confiando la ornamentación a la cantería en torno a los huecos, zócalos, impostas, cornisas voladas y pilastras extremas a modo de sillares dentados.

Observaciones Esta parte del Barrio aparece ya edificada en los Planos de la Ciudad del siglo XVIII.

Catalogación C.Ambiental

Otras protecciones -



Denominación: Casa Terrera

hoja 1 de 1

Situación	Paseo de San José, 34
Barrio	San Juan - San José
Sector Urbanístico	08 Los Riscos
Hojas RS [PGMO]	20-S

INFORMACIÓN

Autores		Desconocido	
Fechas		Finales del siglo XVIII	
Documentación		-	
Usos planta baja	Residencial	Usos anteriores	Residencial
Usos otras plantas	-	Conservación	Buena

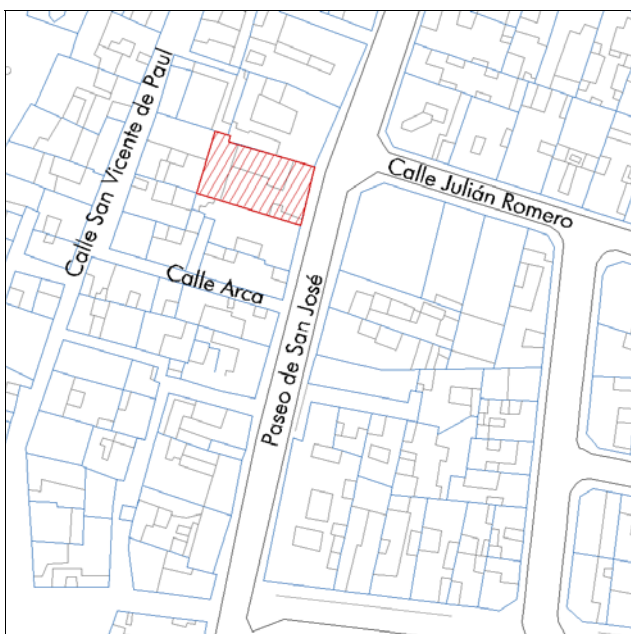
PROTECCIÓN

Descripción Edificación de una altura con patio trasero. Destaca sobre todo por un alzado disimétrico de grandes huecos correspondientes a la época de construcción. Dos ventanas laterales con carpintería de cuarterones sobre sillares de antepecho y un hueco de acceso recercado por una ancha banda de cantería.

Observaciones La casa forma unidad con el n. 36. Esta parte del Barrio aparece ya edificada en los Planos de la Ciudad del siglo XVIII.

Catalogación C.Ambiental

Otras protecciones -



Denominación: Casa de Planta Alta

hoja 1 de 1

Situación	Paseo de San José, 36
Barrio	San Juan - San José
Sector Urbanístico	08 Los Riscos
Hojas RS [PGMO]	20-S

INFORMACIÓN

Autores		Desconocido	
Fechas		Siglo XIX	
Documentación		-	
Usos planta baja	Residencial	Usos anteriores	Residencial
Usos otras plantas	Residencial	Conservación	Buena

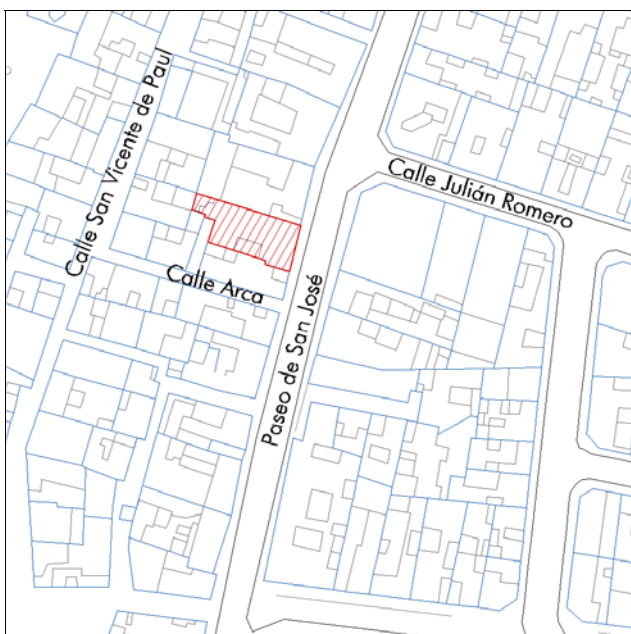
PROTECCIÓN

Descripción Edificio de dos alturas con patio en la medianería y en segunda crujía. El cuerpo de fachada tiene un alzado simétrico producto de dos intervenciones: la planta baja, con huecos recercados en cantería, dintel recto y guardapolvos y la planta alta, con huecos de pretil abalaustrado, también con cantería, de dintel curvo y guardapolvos horizontal. Un balcón de balaustres de hierro cuelga ante el hueco central. La piedra aparece volada en la cornisa de la primera edificación y sobre el gran entablamento de la planta superior, así como en pilastras, zócalo y pretil de azotea.

Observaciones La casa forma unidad con el n. 34. Esta parte del Barrio aparece ya edificada en los Planos de la Ciudad del siglo XVIII.

Catalogación C.Ambiental

Otras protecciones -



Denominación: Conjunto de Viviendas

hoja 1 de 2

Situación	Paseo de San José, 44-46-48 / c/ Adán / Cañadas
Barrio	San Juan - San José
Sector Urbanístico	08 Los Riscos
Hojas RS [PGMO]	20-S

INFORMACIÓN

Autores		Desconocido	
Fechas		Finales del siglo XVIII - Siglo XIX	
Documentación		-	
Usos planta baja	Comercial	Usos anteriores	Residencial
Usos otras plantas	Residencial	Conservación	Variada

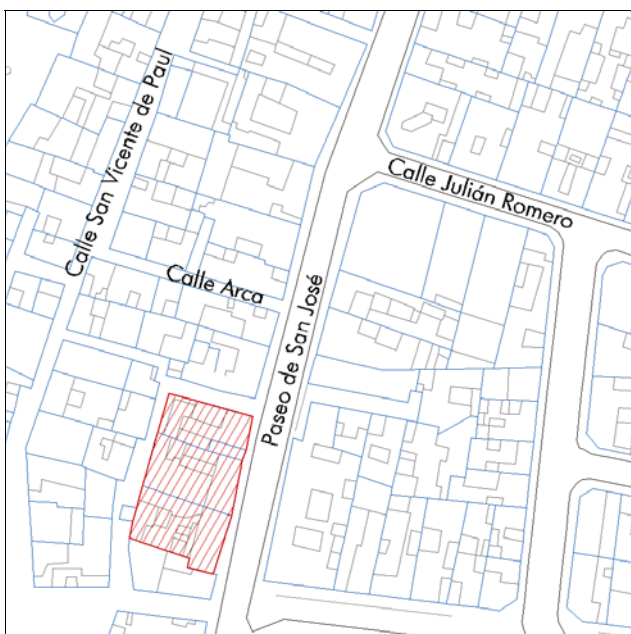
PROTECCIÓN

Descripción Se protege la primera crujía de una variada serie de edificios de entre una y dos alturas que resumen la arquitectura original del Barrio. Así, el n. 48 muy transformado pero que conserva la relación hueco-macizo o el recercado de piedra propios del siglo XVIII, o el alzado simétrico propio del "neoclásico isleño" (n. 46), de huecos con ventanas de guillotina recercados en cantería simple, y el uso "ornamental" de la cantería grecada con marcadas dovelas en torno a los huecos del n. 44.

Observaciones Esta parte del Barrio aparece ya edificada en los Planos de la Ciudad del siglo XVIII.

Catalogación D.Parcial

Otras protecciones -



INFORMACIÓN COMPLEMENTARIA



1. Paseo de San José, 48.



2. Detalle del Paseo de San José, 46.

Este documento sólo tiene valor orientativo. No es vinculante, ni generará derechos. En esta misma página web se puede obtener la versión diligenciada mediante firma electrónica por la secretaria general del Pleno del Ayuntamiento de Las Palmas de Gran Canaria.

ADAPTACIÓN PLENA AL TR-LOTCEC Y LAS DIRECTRICES DE ORDENACIÓN (Ley 19/2003)
 Documento que integra el aprobado provisionalmente por acuerdo del Pleno de 23 de marzo de 2011, con el de 13 de septiembre de 2012; y con el adoptado el 8 de noviembre de 2012, por el que se acuerda la subsanación de los condicionantes de la publicación del acuerdo de la COTMAC de 29 de octubre de 2012, de aprobación definitiva de la Adaptación Plena del PGO de Las Palmas de Gran Canaria.

Denominación: Casa de Planta Alta

hoja 1 de 1

Situación	Paseo de San José, 64 / c/ Amparo / Coral
Barrio	San Juan - San José
Sector Urbanístico	08 Los Riscos
Hojas RS [PGMO]	20-S

INFORMACIÓN

Autores		Desconocido	
Fechas		Finales del siglo XVIII	
Documentación		-	
Usos planta baja	Comercial	Usos anteriores	Comercial , Residencial
Usos otras plantas	Residencial	Conservación	Mala

PROTECCIÓN

Descripción Se trata de una gran edificio de alzado característico del "neoclásico isleño", con grandes huecos recercados en cantería y ventanas de guillotina en la planta alta. Allí, el central, con guardapolvos sobre el dintel, tiene un balcón de entrelazos de madera sobre el gran hueco central de planta baja. Una cornisa volada a la altura del pretil está entre dos pilastras laterales, y se disponen cuatro gárgolas de piedra.

Se protege la fachada principal hacia el Paseo de San José, como elemento definidor de la trama urbana y como imagen histórica, así como la primera crujía vinculada a ella.

Observaciones Esta parte del Barrio aparece ya edificada en los Planos de la Ciudad del siglo XVIII. La normativa de aplicación se recoge en el capítulo relativo a parcelas calificadas con uso Cultural, de las Normas de Ordenación Pormenorizada del PGO.

Catalogación C.Ambiental

Otras protecciones -



Denominación: Casas de Planta Alta

hoja 1 de 1

Situación	Paseo de San José, 74-76 / c/ Geranio / Coral
Barrio	San Juan - San José
Sector Urbanístico	08 Los Riscos
Hojas RS [PGMO]	20-S

INFORMACIÓN

Autores		Desconocido	
Fechas		Siglo XIX	
Documentación		-	
Usos planta baja	Comercial	Usos anteriores	Residencial
Usos otras plantas	Residencial	Conservación	Regular

PROTECCIÓN

Descripción Se protege dos casas de planta alta separadas por un pasaje y con patios interiores. Ambas tienen un alzado similar, con cuatro huecos por planta y balcón corrido sobre los centrales. Las ventanas y accesos son de dintel curvo, con guardapolvos, y se recercan en cantería. Este material ornamenta los zócalos, impostas, cornisas voladas y pilastras extremas.

Observaciones Esta parte del Barrio aparece ya edificada en los Planos de la Ciudad del siglo XVIII.

Catalogación C.Ambiental

Otras protecciones -



Denominación: Casas de Planta Alta

hoja 1 de 1

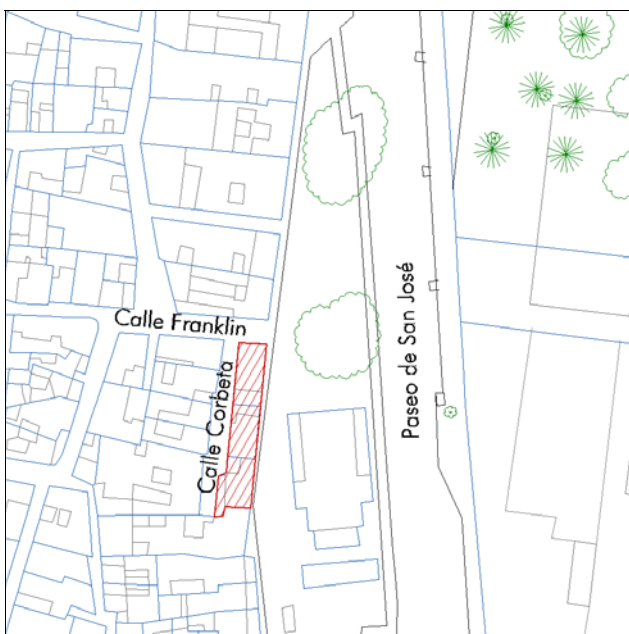
Situación	Paseo de San José, 80-82-84 / c/ Franklin / Corbeta
Barrio	San Juan - San José
Sector Urbanístico	08 Los Riscos
Hojas RS [PGMO]	20-S

INFORMACIÓN

Autores		Desconocido	
Fechas		Siglo XIX	
Documentación		-	
Usos planta baja	Comercial	Usos anteriores	Residencial
Usos otras plantas	Residencial	Conservación	Variada

PROTECCIÓN

Descripción	Son tres casas muy estrechas -de una crujía- que van desde los dos huecos por planta a los cuatro. Ésta tiene un alzado simétrico, con balcón de balaustres de hierro sobre los dos huecos centrales, cornisa y cantería en el recercado. Las otras dos tienen huecos verticales con recercado de madera la de dos (n. 82) y moldura la de tres (n. 84), ésta con balcón central y ambas con una cornisa de piedra sobre el pretil de azotea.
Observaciones	Esta parte del Barrio aparece ya edificada en los Planos de la Ciudad del siglo XVIII.
Catalogación	C.Ambiental
Otras protecciones	-



Denominación: Casa Terrera

hoja 1 de 1

Situación	Paseo de San José, 96 / c/ Estufa
Barrio	San Juan - San José
Sector Urbanístico	08 Los Riscos
Hojas RS [PGMO]	20-S

INFORMACIÓN

Autores		Desconocido	
Fechas		Finales del siglo XVIII	
Documentación		-	
Usos planta baja	Comercial	Usos anteriores	Residencial
Usos otras plantas	-	Conservación	Buena

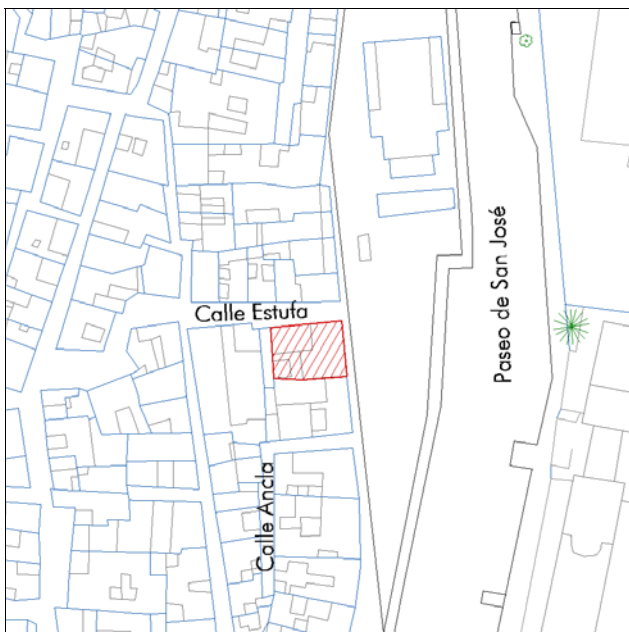
PROTECCIÓN

Descripción Edificación de una altura, simple, en la que destacan dos huecos de fachada de una buena dimensión y recercados por grandes sillares de cantería -con las características molduras esquineras- donde se ha realizado un abocinamiento interior. Tiene una zócalo de canto rodado.

Observaciones Esta parte del Barrio aparece ya edificada en los Planos de la Ciudad del siglo XVIII.

Catalogación C.Ambiental

Otras protecciones -



Denominación: Casa de Planta Alta

hoja 1 de 1

Situación	Paseo de San José, 118 / c. Apolo
Barrio	San Juan - San José
Sector Urbanístico	08 Los Riscos
Hojas RS [PGMO]	21-S

INFORMACIÓN

Autores		Desconocido	
Fechas		h. 1920	
Documentación		-	
Usos planta baja	Comercial	Usos anteriores	Comercial , Residencial
Usos otras plantas	Residencial	Conservación	Buena

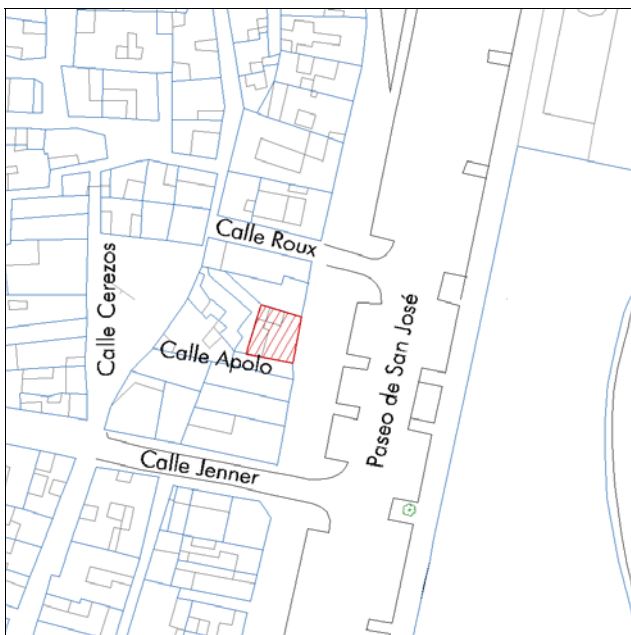
PROTECCIÓN

Descripción Sobre una planta de pequeñas dimensiones se desarrolla este edificio de dos alturas que destaca por la crujía de fachada que aquí se protege. De cuatro huecos recercados con molduras y guirnaldas sobre guardapolvo recto en planta alta, tiene una balcon central sobre ménsulas de balaustrada muy ornamentada. Las pilastras laterales se coronan con jarrones sobre el pretil abalaustrado.

Observaciones -

Catalogación D.Parcial

Otras protecciones -



Estrategia de Desarrollo Urbano Sostenible Integrado de Las Palmas de Gran Canaria

CONO SUR.

Zonas de Interés Medioambiental

Denominación: Laderas del Lasso-Santo Domingo

hoja 1 de 3

Situación	Laderas del lomo del Lasso
Superficie	501.211
Entorno territorial	Vertientes y laderas pronunciadas asociadas a entornos rústico y urbano
Sector Urbanístico	Los Riscos
Hojas RS [PGO]	21-R, 22-R, 23-R, 24-Q, 24-R, 24-S, 25-R

RÉGIMEN NORMATIVO Y DE PLANEAMIENTO

Área protegida	
Otras protecciones	-

DELIMITACIÓN



JUSTIFICACIÓN DE LA PROTECCIÓN

Carácter ambiental: Biodiversidad

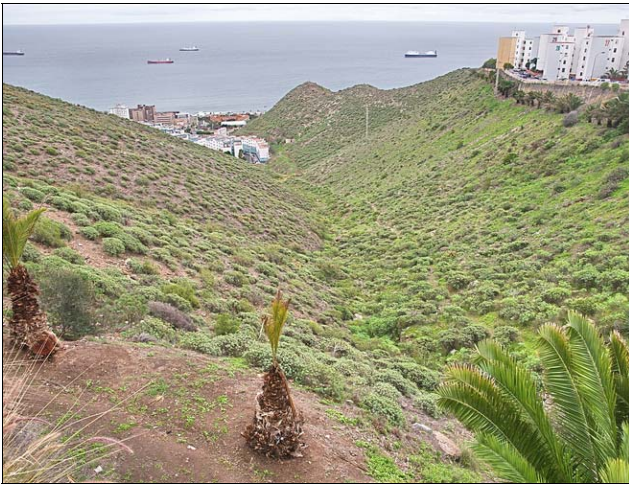
Justificación

Enclave de especial interés medioambiental asociado a los valores de biodiversidad y paisajísticos conformado por un entorno de vertientes labradas sobre la Formación Detrítica de Las Palmas, dentro del dominio xerocanario y de transición al termocanario, cubiertas de un matorral caracterizado por la presencia destacada de la tabaiba dulce (*Euphorbia balsamifera*). La tabaiba dulce, al contrario de lo que sucede con la amarga (*Euphorbia regis-jubae*), posee un marcado carácter relíctico. Su presencia está estrictamente ligada a las circunstancias ambientales. En los enclaves más húmedos aparece el acebuche (*Olea cerasiformis*) de forma aislada.

La tabaiba dulce (*Euphorbia balsamifera*) muestra una mayor cobertura en el estrato subarborescente, lejos del porte que ofrecía antes de la interferencia antrópica. Otras especies que poseen un marcado carácter recolonizador dentro del ámbito xerocanario, y que están representadas en este sector, son el balo (*Plocama pendula*), cuya abundancia revela el pasado uso ganadero del enclave, y la exótica tunera india (*Opuntia dillenii*) que muestra un carácter más xérico que el más extendido nopal (*Opuntia maxima*).

Este documento sólo tiene valor orientativo. No es vinculante, ni generará derechos. En esta misma página web se puede obtener la versión diligenciada mediante firma electrónica por la secretaria general del Pleno del Ayuntamiento de Las Palmas de Gran Canaria.

ADAPTACIÓN PLENA AL TR-LOTCEC Y LAS DIRECTRICES DE ORDENACIÓN (Ley 19/2003) Documento que integra el aprobado provisionalmente por acuerdo del Pleno de 23 de marzo de 2011, con el de 13 de septiembre de 2012; y con el adoptado el 8 de noviembre de 2012, por el que se acuerda la subsanación de los condicionantes de la publicación del acuerdo de la COTMAC de 29 de octubre de 2012, de aprobación definitiva de la Adaptación Plena del PGO de Las Palmas de Gran Canaria.



CARACTERÍSTICAS TERRITORIALES

Interés	Alto
Nivel de conservación	Parcialmente degradado
Grado de amenaza	Moderado
Situación previa del entorno	Área periurbana con afecciones antrópicas localizadas
Dinámica de transformación	Previsible intensificación de afecciones antrópicas y degradación paisajística asociada

INCIDENCIA DEL PLAN GENERAL Y CRITERIOS DE INTERVENCIÓN

Determinaciones del PGO	Suelo Rústico de Protección Paisajística
Incidencia previsible	Muy baja

CRITERIOS DE INTERVENCIÓN

Medidas específicas (Tipo de protección)	Actuaciones condicionadas a la preservación de los valores
Grado de protección [Ley 4/99]	Ambiental

Zonas de Interés Medioambiental

Denominación: **Acantilado de la Laja**

hoja 1 de 3

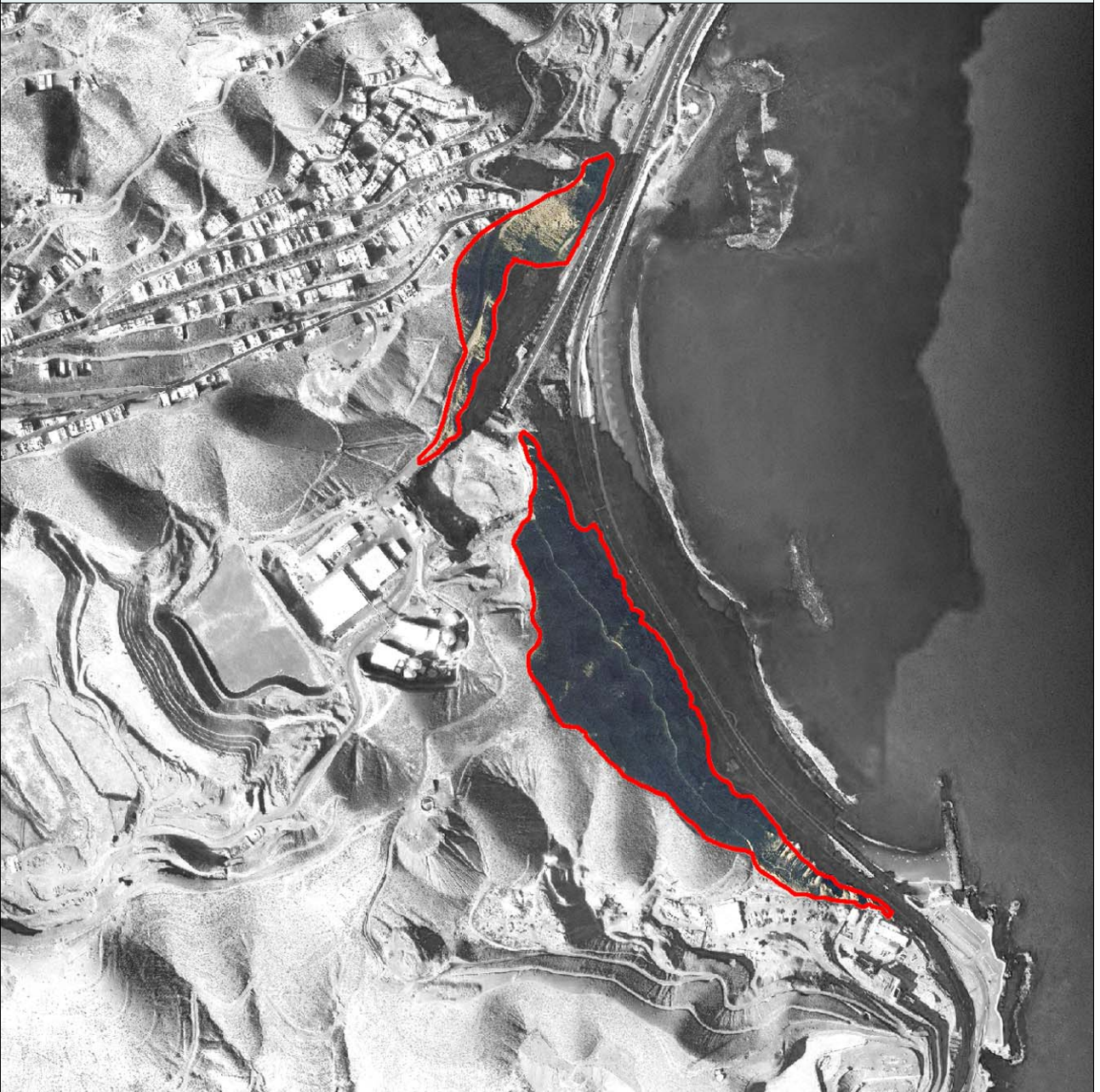
Situación	Riscos de La Laja en el margen occidental de la Autovía GC-1
Superficie	126.086
Entorno territorial	Escarpe litoral fosilizado asociado a viario principal
Sector Urbanístico	Marzagán; San Cristóbal; Tafira
Hojas RS [PGO]	27-R, 27-S, 28-R, 28-S, 29-R, 29-S

RÉGIMEN NORMATIVO Y DE PLANEAMIENTO

Área protegida

Otras protecciones -

DELIMITACIÓN



Este documento sólo tiene valor orientativo. No es vinculante, ni generará derechos. En esta misma página web se puede obtener la versión diligenciada mediante firma electrónica por la secretaria general del Pleno del Ayuntamiento de Las Palmas de Gran Canaria.

ADAPTACIÓN PLENA AL TR-LOTCCN Y LAS DIRECTRICES DE ORDENACIÓN (Ley 19/2003)
 Documento que integra el aprobado provisionalmente por acuerdo del Pleno de 23 de marzo de 2011, con el de 13 de septiembre de 2012; y con el adoptado el 8 de noviembre de 2012, por el que se acuerda la subsanación de los condicionantes de la publicación del acuerdo de la COTMAC de 29 de octubre de 2012, de aprobación definitiva de la Adaptación Plena del PGO de Las Palmas de Gran Canaria.

JUSTIFICACIÓN DE LA PROTECCIÓN

Carácter ambiental: Geomorfológico

Justificación

Enclave de especial interés medioambiental asociado a los valores geomorfológicos y paisajísticos conformado por un entorno de acantilado fosilizado por la construcción de la Autovía GC-1, que en alguno de sus tramos alcanza una altitud próxima a los 200 metros sobre su base. Alberga un elevado interés geológico y geomorfológico al constituir, junto al escarpe de El Rincón, la única muestra de acantilados asociados a la Formación Detrítica de Las Palmas. Además, junto al de Santa Águeda, en las inmediaciones de Arguineguín, son los únicos de la isla asociados a este tipo de sustratos. El acantilado permite observar una amplia secuencia de la formación de Gran Canaria. Exhibe un potentísimo paquete de lavas fonolíticas miocénicas, que le confiere una notable calidad visual.

Sobre estos sustratos se desarrolla un matorral de afinidad halófila en el que la servilleta (*Astydamia latifolia*) es la especie dominante. De forma dispersa, se ha inventariado la presencia del salado (*Schizogyne sericea*) y del mato (*Suaeda vera*). Los taludes de derrubios son el hábitat de la tabaiba dulce (*Euphorbia balsamifera*).

En torno al cantil se ha detectado la presencia de aves invernantes y nidificantes. Se ha consignado la presencia de la garceta común (*Egretta garzetta*), incluida en el Catálogo de Especies Amenazadas de Canarias, en el apartado de Interés Especial; de la gaviota cabecinegra (*Larus melanocephalus*), de la gaviota sombría (*Larus fuscus*), de la gaviota patiamarilla (*Larus cahinnans*) y de la golondrina común (*Hirundo daurica*).

Este documento sólo tiene valor orientativo. No es vinculante, ni generará derechos. En esta misma página web se puede obtener la versión diligenciada mediante firma electrónica por la secretaria general del Pleno del Ayuntamiento de Las Palmas de Gran Canaria.

ADAPTACIÓN PLENA AL TR-LOTCEC Y LAS DIRECTRICES DE ORDENACIÓN (Ley 19/2003) Documento que integra el aprobado provisionalmente por acuerdo del Pleno de 23 de marzo de 2011, con el de 13 de septiembre de 2012; y con el adoptado el 8 de noviembre de 2012, por el que se acuerda la subsanación de los condicionantes de la publicación del acuerdo de la COTMAC de 29 de octubre de 2012, de aprobación definitiva de la Adaptación Plena del PGO de Las Palmas de Gran Canaria.



CARACTERÍSTICAS TERRITORIALES

Interés	Alto
Nivel de conservación	Parcialmente degradado
Grado de amenaza	Moderado
Situación previa del entorno	Área periurbana con entorno degradado
Dinámica de transformación	Previsible intensificación de afecciones antrópicas y degradación paisajística asociada

INCIDENCIA DEL PLAN GENERAL Y CRITERIOS DE INTERVENCIÓN

Determinaciones del PGO	Suelo Rústico de Protección Paisajística
Incidencia previsible	Muy baja

CRITERIOS DE INTERVENCIÓN

Medidas específicas (Tipo de protección)	Protección estricta
Grado de protección [Ley 4/99]	Integral

Estrategia de Desarrollo Urbano Sostenible Integrado de Las Palmas de Gran Canaria

CONO SUR.

Entornos costeros singulares

Identificación de entornos costeros singulares. Criterios de ordenación desde el Plan General

TENERÍAS -VEGA DE SAN JOSÉ

- Perímetro litoral básicamente definido por la escollera y el Paseo de la Avenida Marítima que hacen de protección marítima de la Autovía del Sur, la cual separa la zona marina de la trama urbana.
- Su emplazamiento en contacto directo con la trama urbana le confieren especial relevancia estratégica en la renovación urbana. Zona de relevancia socio-cultural asociada al desarrollo de la vela latina canaria.



SAN CRISTÓBAL

- Entorno litoral definido por la playa de callaos de mayor relevancia del municipio y una zona rocosa intermareal de interés por su biodiversidad que se circunda por el paseo litoral sobre el que se vuelva la trama urbana tradicional.
- Presencia relevante del Castillo de San Cristóbal o Torre de San Pedro Martir, definido como Bien de interés Cultural. Zona de relevancia socio-cultural asociada al desarrollo de la vela latina canaria..



PLAYA DE LA LAJA

- Entorno litoral definido una costa rocosa en la base del acantilado fósil de La Laja, cuyo tramo central aparece por una playa de arena volcánica que se complementa con el sustrato rocoso intermareal. Se trata de una zona de alto interés geomorfológico, paisajístico y de biodiversidad asociada a entornos litorales y marinos de estas características.
- Bordeado por la Autovía del Sur, se trata de un frente litoral con moderada intensidad de uso de esparcimiento costero.

